

boletim



INVESTIMENTOS DE 4 MILHÕES DE EUROS NA EDUCAÇÃO
MARCAM INÍCIO DE NOVO ANO LETIVO

APOSTA NA EDUCAÇÃO

A EDUCAÇÃO É UM PILAR DO DESENVOLVIMENTO LOCAL

"Quando olhamos para o caminho que temos feito ao nível das apostas e dos investimentos na educação, sentimos orgulho e a certeza de que temos cumprido a nossa obrigação."

Hoje, Barcelos é uma referência a nível nacional de sucesso enquanto "Cidade Educadora", quer pelos inúmeros projetos que tem abraçado para a promoção do ensino, quer pelos investimentos que tem feito no seu parque escolar. Este ano letivo vamos investir cerca de 4 milhões de euros na construção de um centro escolar de raiz e em obras de ampliação e recuperação de outras infraestruturas escolares, além dos habituais serviços e programas de apoio à população mais carenciada.

Destaco também o surgimento dos programas Projeto Comunidade Educativa Digital (PCED), que custará ao Município cerca de 265 mil euros que visa a dinamização da comunidade educativa ao nível do ensino pré-escolar, básico e secundário, dotando esta comunidade de ferramentas e meios digitais que auxiliem na gestão de alimentação e transportes escolares; e o projeto Erasmus+, no valor de 150 mil euros, e que promoverá o intercâmbio cultural entre vários países.

Temos um concelho dotado de uma ampla rede de estabelecimentos de ensino do pré-escolar, um ensino superior de excelência, diversas saídas para quem quer seguir o ensino profissional, e, porque não há idades para aprender, temos apostado no ensino sénior. Temos também uma das melhores redes de bibliotecas escolares do país e o sistema de transporte das nossas crianças é inve-



jável. Somos um concelho que tudo faz para facilitar a organização das famílias barcelenses.

Continuando o caminho de transparência e de proximidade da administração local aos cidadãos que caracteriza o Município de Barcelos e a minha gestão camarária, quero deixar-vos aqui uma certeza e a nossa palavra de que a política e os tempos difíceis que vivemos a esse nível em nada influenciarão a educação, a escola, as crianças, as famílias barcelenses. Nunca o permitirei! A educação das nossas crianças é determinante. Serão elas o futuro de Barcelos.

A handwritten signature in black ink, which appears to read 'Miguel Costa Gomes'.

MIGUEL COSTA GOMES
Presidente da Câmara Municipal de Barcelos

FICHA TÉCNICA

Diretor Miguel Costa Gomes
Coordenação Editorial Gabinete de Comunicação
Propriedade Município de Barcelos
Tiragem 36 000 exemplares
Depósito Legal 338448/12

Distribuição Gratuita.
Largo do Município / 4750-323 Barcelos
Tel +351 253 809 600
E-mail gcomunicacao@cm-barcelos.pt
www.cm-barcelos.pt

UM INVESTIMENTO DE 2 MILHÕES E 300 MIL EUROS PARA A CONSTRUÇÃO DO CENTRO ESCOLAR DA VÁRZEA

Um edifício a construir de raiz e que será constituído em três volumes articulados, desfrutando de uma boa exposição solar, pelo espaço do átrio de distribuição, cuja organização formal desenha a área de entrada como uma pequena praça exterior, uma obra que arrancará de imediato e que está orçamentada no valor de 2.358.348,55 €.



Maquete | Projeto | Alçado Principal

Piso térreo:

Átrio e acessibilidades
 3 salas Pré-Escolar
 2 salas Polivalente / Apoio à Família / Prolongamento que comunicam diretamente
 1 sala Ensino Básico
 1 Enfermaria
 1 sala da Direção / sala de Atendimento aos Enc. de Educação
 1 Gabinete de Trabalho
 Biblioteca e Ludoteca com Arquivo
 Cozinha
 Refeitório/Sala Polivalente
 Diversas Arrecadações
 Zona Técnica
 Várias Instalações Sanitárias

Piso 1:

7 salas Ensino Básico
 1 sala Experimental para as Artes e Ciências
 1 sala de Apoio Individualizado
 Diversas Arrecadações
 Várias Instalações Sanitárias

Piso 2:

Zona técnica

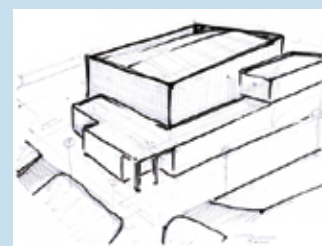
NOVO PAVILHÃO DESPORTIVO EM FRAGOSO UM INVESTIMENTO DE 800 MIL EUROS



O Agrupamento Vertical da Escola Básica (EB) 1, 2 e 3 de Fragoso vai sofrer obras de requalificação para acolher um pavilhão desportivo. Como refere Miguel Costa Gomes, Presidente da Câmara Municipal de Barcelos, “a escola tem 17 anos e no seu projeto inicial, infelizmente, não foi tido em conta este espaço e equipamento essencial para todos os alunos que frequentam a escola. O ano letivo 2016/2017 marcará o arranque desta obra esperada há muito tempo e terá um investimento de 800 mil euros”.

Este espaço vai permitir que os alunos tenham aulas de Educação Física com acesso a várias modalidades e de forma mais assídua, sem existir a preocupação das condições climatéricas.

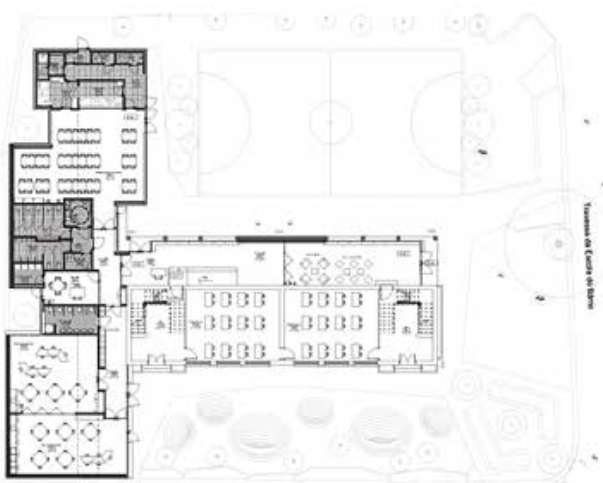
O pavilhão contempla uma área de desporto com 1.280m² e uma sala polivalente de apoio com 150m², servidas por dois grupos de vestiários, balneários, uma sala para os professores com apoio sanitário e duche, uma sala para reuniões de trabalho, sanitário de serviço no átrio da entrada principal, arrecadação para material desportivo e para limpeza e um compartimento de manutenção.



INVESTIMENTO DE 900 MIL EUROS PARA A REQUALIFICAÇÃO DE ESCOLAS DO PLANO DOS CENTENÁRIOS

“As obras de requalificação destas duas escolas a efetuar na escola EBI de Macieira de Rates e na EB1/JI do Bário foram pensadas de forma a não interferir com a traça arquitetónica do edifício principal, pois são escolas que estão incluídas no Plano dos Centenários. São obras fundamentais para a comunidade escolar e essenciais para preservarmos o nosso edificado histórico”, refere Miguel Costa Gomes.

RECUPERAÇÃO E AMPLIAÇÃO DA ESCOLA EB1/JI DO BÁRIO



Um investimento de 500 mil euros para a recuperação e ampliação desta escola. No interior a prioridade é a manutenção e reabilitação de 4 salas para a EBI, a criação de 2 novas salas para o JI (45 crianças), um gabinete para professores, um amplo polivalente/refeitório, novas instalações sanitárias por valências, um polivalente e uma zona de leitura. No exterior será criado um novo parque infantil, uma zona para a prática desportiva, contendo ainda zonas verdes de lazer para as crianças.

REQUALIFICAÇÕES NO VALOR DE 400 MIL EUROS



A intervenção a efetuar na escola EBI de Macieira de Rates pretende enquadrar a recuperação e melhoramento das condições do edifício existente, bem como uma ampliação, cerca de 300,00 m², do edifício ao nível do rés do chão.

Estas obras são absolutamente fundamentais e básicas para que exista um bom funcionamento, para que os alunos e os professores tenham um bom ambiente educativo.

ALHEIRA, ALVELOS E JI DE COUREL SERÃO ALVO DE MELHORAMENTOS

Estas três intervenções, que irão arrancar brevemente, vão assegurar e melhorar consideravelmente as condições de utilização e conforto das Escolas, um investimento de cerca de 50 mil euros que sai na totalidade do orçamento da Câmara Municipal de Barcelos. A escola de Alheira vai beneficiar de um espaço polivalente e na de Alvelos, a intervenção tem como objetivo corrigir o tempo de reverberação excessivo e melhorar o conforto térmico na zona da cantina. O Jardim de Infância de Courel terá a tão necessária substituição da cobertura.



INVESTIMENTOS EM OBRAS DE MELHORAMENTO DO PARQUE ESCOLAR

Todos os anos a autarquia transfere para as freguesias do concelho valores fixos para que estas tratem das nossas escolas. Independentemente desse valor, a Câmara Municipal durante o ano letivo de 2016/2017 efetuou obras de melhoramentos em diversas escolas do concelho num valor que ultrapassou os 140 mil euros, estes valores saem na sua totalidade do orçamento da município. O edifício Escolar da EB1

da Silva, o Centro Escolar de Lijó e Escola Básica e Secundária do Vale de Tamel, a Escola EB1 de Galegos (Santa Maria), a EB1 de Chavão, o Centro Escolar de Barqueiros, EB1 de Carvalhas, a EB1 de Arcozelo, o Centro Escolar de Gilmonde, a Escola EB1/JI de Pontes - Tamel S. Veríssimo, entre outras foram algumas das escolas que necessitaram de melhoramentos.



NOVOS PROJETOS A INICIAR NO ANO LETIVO 2016/2017

O PROJETO COMUNIDADE EDUCATIVA DIGITAL

Visa a dinamização da comunidade educativa ao nível do ensino pré-escolar, básico e secundário, dotando-as de ferramentas e meios digitais que auxiliem na gestão fundamental do dia-a-dia. Em termos financeiros, este projeto atingirá o valor de cerca de 265 mil euros.

ERASMUS +

Este projeto, no valor de 150 mil euros, permitirá obter o financiamento para intercâmbios com entidades ligadas à área da educação em diferentes países (Portugal, Itália e Polónia), permitindo conhecer novas realidades, promovendo o diálogo, a partilha e a discussão sobre as diversas temáticas inerentes à educação na perspetiva de cada um dos países.

REDE DE BIBLIOTECAS ESCOLARES

ACONTECE AOS SÁBADOS... NA BIBLIOTECA

No âmbito dos projetos de animação cultural que envolvem iniciativas destinadas a pais e filhos, irão continuar a realizar-se, aos sábados de manhã, pelas 10h30, na Biblioteca Municipal, encontros com escritores, ilustradores, cientistas e matemáticos, ateliês, horas do conto, experiências, peddy-papers, etc.

Quinzenalmente, decorrem as atividades, "Brincar com coisas sérias: filosofia para crianças", em que se procura ajudar a criança a adquirir autonomia de pensamento e o "Clube dos Poetas Vivos", em que se procura descobrir o que está para lá dos livros, os seus segredos, revelações e encantos.

LER PARA ENTENDER

Os problemas relacionados com a competência linguística, oral e escrita, e com a descodificação e entendimento matemático dos jovens e dos portugueses em geral continuam a aumentar. É, neste contexto, que se afigura óbvia a importância do livro e da leitura, como fonte de saber e de cultura e como meio eficaz de aperfeiçoamento linguístico e de raciocínio. De forma a criar condições para a promoção da literacia, a Biblioteca Municipal de Barcelos delineou um projeto, a realizar às quartas e sextas-feiras, das 14h00 às 16h00, que pretende apoiar as crianças e jovens a desenvolverem o gosto pela leitura e pela matemática.

PLATAFORMA + CIDADANIA

O Município de Barcelos, pelo segundo ano consecutivo, vai apostar na dinamização da Plataforma + CIDADANIA, sendo este um projeto em parceria com os municípios do Quadrilátero e com a Universidade do Minho, representando um investimento do município de cerca de 12.500 euros.



6º ENCONTRO DE BIBLIOTECAS DE BARCELOS

Como Cidade Educadora, Barcelos tem especiais responsabilidades na promoção dos hábitos de leitura e na formação dos membros da comunidade educativa.

Destinado a bibliotecários, professores, educadores de infância e animadores socioculturais, mais uma vez se vai realizar este encontro, no auditório da Biblioteca Municipal, de 11 a 12 de Novembro, com a participação de reputados especialistas na matéria.

Constituído por momentos de reflexão e partilha de experiências entre conferencistas e comunidade educativa, em debate estarão, entre outros, os seguintes temas: literacia digital, formação de leitores, organização e dinamização de bibliotecas, sucesso escolar e a escrita da nova geração.

MATEMÁTICA ÀS QUARTAS

Através de jogos, descobre-se o lado lúdico da matemática, permitindo desenvolver competências ao nível da linguagem matemática, raciocínio e capacidade de resolução de problemas.

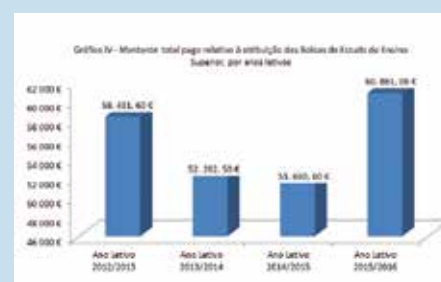
LER AINDA +

Debate de ideias através da leitura, da interpretação e da compreensão de textos, proporcionando uma multiplicidade de saberes, acompanhada pela magia que os livros lhes podem oferecer.

VALORES DOS APOIOS

REFERENTES AO ANO LETIVO 2015/2016

Mais de **60 mil euros** em Bolsas de Estudo, um apoio fundamental para que os alunos possam terminar os seus estudos ao nível do ensino Superior.



Refeições | Alimentação:

- O Município isentou **151.713 refeições** a alunos com escalão A e **182.792 refeições** a alunos com escalão B, fazendo um total de **327.156,87 euros**.
- O Município promove a realização de **protocolos** com instituições sociais e juntas de freguesia que executam o programa de fornecimento de **pequenos-almoços**.
- **46.003,32 euros** para incentivar a alimentação saudável com a **distribuição de frutas** a todos os alunos do 1º ciclo no ano letivo 2015/2016.

Manuais Escolares:

- Atribuição de manuais escolares aos alunos do **1.º Ciclo do Ensino Básico** do concelho de Barcelos, bem como as fichas de trabalho de Língua Portuguesa e Matemática do 4.º ano de escolaridade do 1.º CEB um total de **189.158,66 euros**.
- A Câmara Municipal distribuiu **1180 manuais** digitais de inglês, no valor de **9.156,80 euros**, a todos os alunos do 3º e 4º ano.

Transportes Escolares:

- No ano letivo 2015/2016, o custo estimado com os transportes escolares dos alunos de todos os graus de ensino foi de cerca de **1.887.856,70 euros**.
- Recorde-se que a Câmara Municipal atribui passe escolar a todos os alunos que vivam a mais de 1,5 quilómetros das escolas, quando a lei obriga apenas a pagar a deslocação aos alunos que vivam a mais de quatro quilómetros das escolas.
- A Câmara Municipal assume os custos do **transporte em táxi** e/ou em ambulância, de alunos com dificuldades de mobilidade.
- Acordos de colaboração com IPSS'S ou Juntas de Freguesia permitindo a aquisição de veículos que assegurem o transporte de todas as crianças do 1º ciclo.

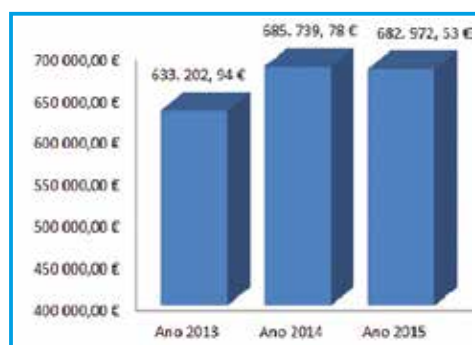
Apoios no contexto escolar:

- O Município disponibiliza apoios psicoeducativo e psicossocial ao 1º ciclo do ensino básico, com intervenção direta no contexto escolar e familiar - Valor: **218.426 euros**.
- Apoio às Atividades de Apoio e Animação à Família (AAAF) - Valor: **595.195,92 euros**.

APOIO ÀS FAMÍLIAS

CERCA DE 700 MIL EUROS NO APOIO AO ARRENDAMENTO HABITACIONAL

Gráfico I - Montante total pago relativo ao Apoio ao Arrendamento Habitacional



O APOIO À HABITAÇÃO SOCIAL ATINGIU EM 2016 O VALOR DE 80 MIL EUROS

Gráfico II - Montante total pago relativo ao Apoio à Habitação Social



APOIOS NA EDUCAÇÃO SÃO PARA MANTER

"Estamos atentos à comunidade educativa e às nossas famílias. Por isso, no que se refere aos apoios prestados pelo Município na área da educação não efetuaremos nenhum corte ou redução destes subsídios para este ano letivo", refere Miguel Costa Gomes.

OUTROS PROJETOS DA ÁREA DA EDUCAÇÃO E APOIO ÀS FAMÍLIAS

- Projeto de Intervenção psicossocial e psicoeducativa (intervenção de psicólogos e terapeutas da fala dando cobertura a toda a rede do 1º ciclo);
- Projeto Despertar para Música (pré-escolar);
- Formação contínua das Assistentes Operacionais e Tarefeiras (Gestão de comportamento das crianças nos refeitórios escolares e no recreio, Higiene e Segurança no trabalho, noções básicas sobre Primeiros Socorros);
- Acordos de colaboração com IPSS'S ou Juntas de Freguesia permitindo a aquisição de veículos que assegurem o transporte de todas as crianças do 1º ciclo;
- Acordo de colaboração com Universidade do Minho para desenvolvimento do Projeto "A Minha Escola de Ciências";
- Apoio no transporte, de modo a permitir que jovens estudantes do ensino secundário possam participar nos programas de Verão da Universidade do Porto e da Universidade do Minho (Universidade Júnior-UP; Verão no Campus- UM);
- Acordo de colaboração no sentido de assegurar a resposta social- Centro de Apoio Familiar e Aconselhamento Parental (CAFAP);
- Transporte de pessoas com deficiência para os Centros de Atividades Ocupacionais;
- Programa "Transporte Solidário" (transporte de pessoas com doenças graves que requerem cuidados médicos e cujo o SNS não assegura o transporte a consultas e/ou tratamentos);
- Projetos Sociais: Barcelos a Sorrir, Saúde Oral, Saúde Auditiva e Saúde Visual (<http://www.cm-barcelos.pt/servicos/accao-social-qualidade-de-vida-e-saude-publica>).